

6 蔓足原肢第 1 节相等或稍大，顶端有刚毛。

交接器粗壮，大于第 6 蔓足长度的 2/3。

标本 (17°30'N, 110°00'E) 测量 头部长 6.4mm, 宽 4.3mm; 柄部长 4.0mm, 宽 1.7mm。

生活习性 本种栖息于热带和温带海域，现有标本分别采自三疣梭子蟹 (*Portunus trituberculatus* Miers)、细点圆趾蟹 (*Ovalipes punctatus* (de Haan)) 及东方扁虾 (*Thenus orientalis* (Lund)) 的口器和附肢上。

地理分布 东海、南海 (中国近海); 菲律宾, 印度尼西亚, 孟加拉湾, 印度, 非洲 (东部、南部和西部)。

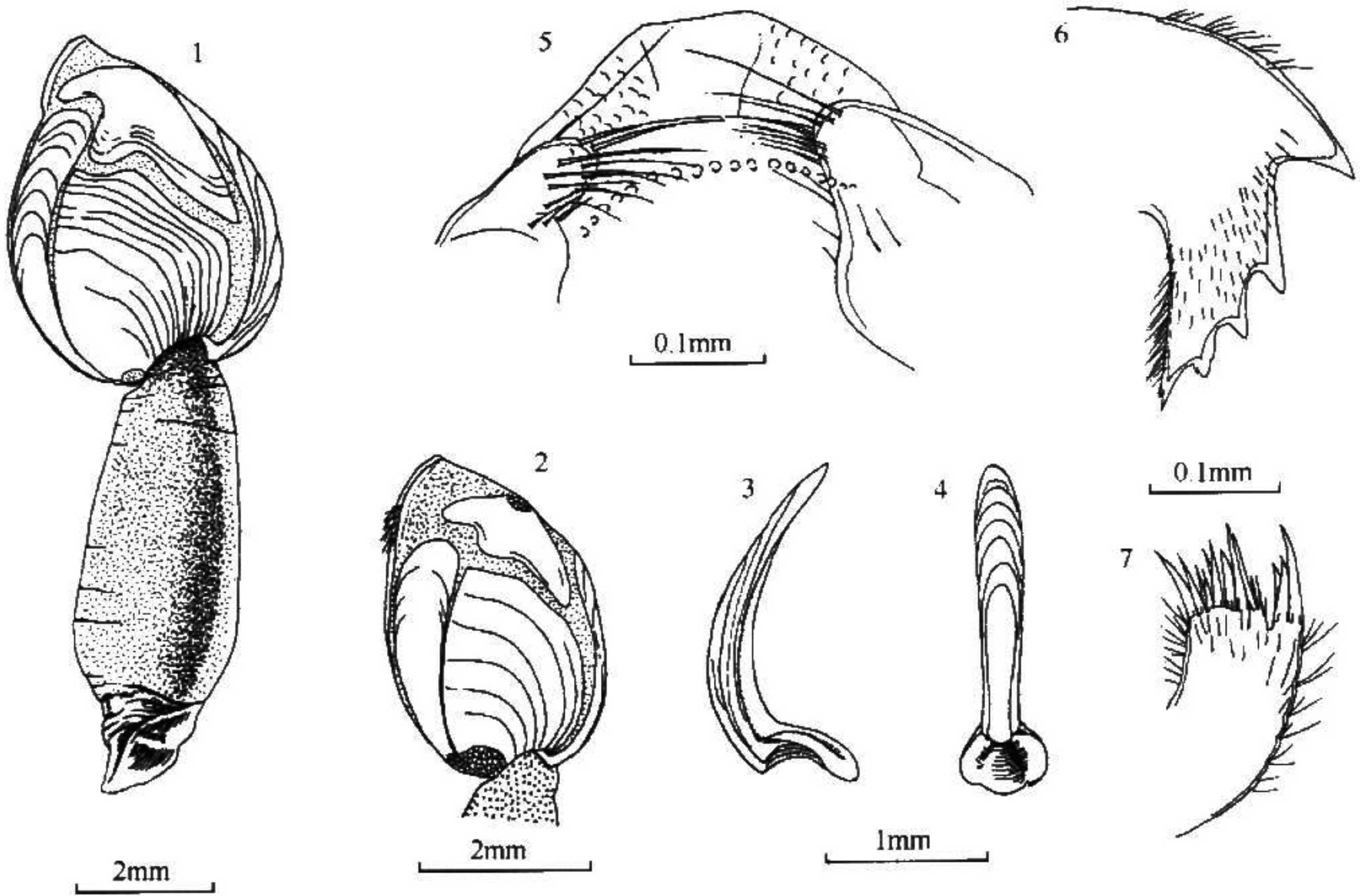


图 60 三齿盾茗荷 *Temnaspis tridens* (Aurivillius)

1. 外形; 2. 外形 (头部); 3~4. 峰板; 5. 上唇与触须; 6. 大颚; 7. 小颚

(23) 凹盾茗荷 *Temnaspis excavatum* (Hoek, 1907) (图 61)

*Poecilasma excavatum* Hoek, 1907: 10, pl. 1, figs. 5~10.

*Poecilasma tridens*; Weltner, 1922: 80, pl. 4, fig. 18 (non Aurivillius).

*Poecilasma* (*Temnaspis*) *excavatum*; Nilsson-Cantell, 1925: 16, fig. 5, pl. 1, fig. 1.

*Temnaspis excavatum*; Broch, 1931: 31, fig. 10.

*Dichelaspis* (*Dichelaspis*) *tridens*; Stubbings, 1936: 7, fig. 2 (non Aurivillius).

*Poecilasma* (*Temnaspis*) *excavatum*; Stubbings, 1936: 6.

*Trilasmis (Temnaspis) excavatum* : Stubbings, 1936: 6.

*Trilasmis excavatum* : Nilsson-Cantell, 1938: 9. Liu et Ren, 1985: 240, figs. 33~34, pl. 8: 5~9.

*Temnaspis tridens* forma *asymmetrica* Broch, 1947: 20, fig. 4.

**标本采集地** 东海 29°30'N, 123°30'E, 水深 75m, 底质: 砂质泥, 广东省湛江, 南海 19°21.3'~19°22.5'N, 114°04.4'~114°12.3'E, 水深 784~864m.

**鉴别特征** 头部 5 片壳板完全覆盖, 板间隙窄; 楯板 2 叶, 初生壳板相连, 无壳顶齿; 背板窄长, 五角形; 峰板上端达背板峰之半, 底为小圆盘。柄无角质环, 有黄色结晶颗粒; 小颚缺刻较宽, 尾附肢单节。

**形态描述** 头部卵圆侧扁, 5 片壳板完全覆盖, 板间隙窄。楯板两叶, 初生壳板相连; 开闭叶窄长, 上末端钝圆, 与背板桥缘的凹刻相对; 峰叶心脏形, 背缘较直, 内面壳顶有内基缘痕迹, 但吻角无壳顶齿。背板较窄长, 几乎成五角形, 楯缘在接近开闭缘处有一凹缺, 承受楯板开闭叶的顶端, 开闭缘常直, 上端与顶缘成钝角。峰板窄长, 弓弯, 上顶端达背板峰缘之半, 等于或短于楯板峰叶, 底部形成小圆盘。

柄部圆柱状, 中部略粗, 乳白色, 无角质环, 有不规则排列的黄色结晶颗粒, 大小不一。

上唇脊缘有一列小齿 21~26 个; 大颚 4 齿, 下角尖为一齿或分叉; 小颚缺刻较宽, 内有细小刺, 其上有 2~3 个较大不等长的刺, 之下为 10~13 个较粗壮的刺。第 2 小颚刚毛稀而短。

各蔓足外、内肢的节数如下:

产地		1		2		3		4		5		6	
湛江	标本 I	5	6	10	12	12	13	13	14	12	16	12	13
	标本 II	5	6	11	12	12	14	12	13	12	13	12	14

第 1 蔓足外肢分节略宽, 第 2 蔓足外肢比内肢短 2 节, 第 3~6 对蔓足两支几乎等长, 中部节前缘有 4~6 对刚毛。尾附肢 1 节, 等于或短于第 6 蔓足原肢第 1 节的长度, 末端背缘有刚毛。

交接器短于第 6 蔓足的长度, 末端尖细, 有环纹和短毛。

**标本 (湛江) 测量** 头部长 10.5mm, 宽 6.5mm; 柄部长 9.0mm, 宽 3.3mm。

**生活习性** 本种栖息于热带和温带水域, 现有共计 148 个标本分别附着于毛缘扇虾 *Ibacus ciliatus* (Siebold) 和长手隆背蟹 *Carcinoplax longimanus* (de Haan) 的附肢, 而南海的 1 个标本则附着于深水大型等足类 *Bathynomus gigateus* 的尾肢上。

**地理分布** 东海、南海 (中国近海); 日本, 越南, 菲律宾, 马来群岛, 孟加拉湾,

印度洋和南非。

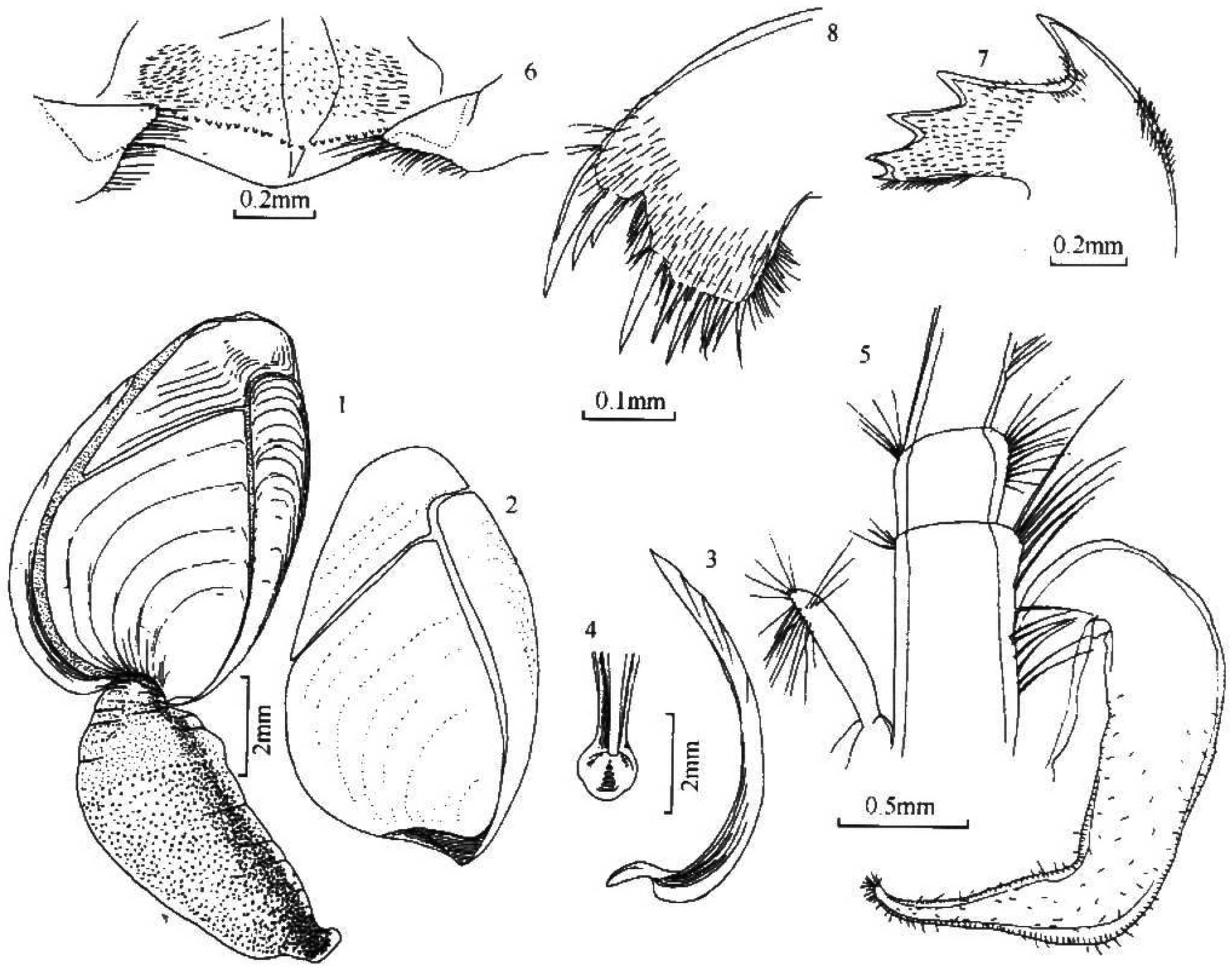


图 61 凹盾茗荷 *Temnaspis excavatum* (Hoek)

1. 外形；2. 楯板和背板内面；3~4. 峰板；5. 第 6 蔓足原肢、尾附肢和交接器；6. 上唇与触须；  
7. 大颚；8. 小颚

(24) 沟盾茗荷 *Temnaspis kilepoe* Zevina, 1968 (图 62)

*Temnaspis kilepoe* Zevina, 1968; 37, fig. 2. — Liu et Ren. 1985: 242, pl. 10; 2~14.

*Temnaspis donghaiensis* Zhu et Du, 1984: 85, figs. 1~9.

**标本采集地** 东海，广西壮族自治区涠洲岛。

**鉴别特征** 头部卵圆侧扁，壳板 5 片，几乎完全覆盖，楯板开闭叶由浅纵沟分为高低两部分；壳顶齿发达，中间有短沟；背板楯缘中间齿窄长，恰对楯开闭叶背缘缺刻；峰板延伸到两背板间或不达到，底部三角形圆突或两圆突。柄部无脊环，有较大的角质颗粒散布。大颚 4 齿，下角较短；小颚缺刻大；尾附肢 1 节。

**形态描述** 头部卵圆，侧扁，五片壳板几乎完全覆盖头部，板间隙较窄。楯板几乎完全被分割为两叶，初生壳板完全分割，开闭叶窄长，中间有一浅纵沟（在内面成一低